



# Bosjökloster GK

KLUBBNYTT NR 2-2014

**Bosjökloster  
GK  
1974-2014  
- sid 5 -**

**Lite  
Årtalsresumé  
- sid 8-9 -**

**Ekonomisk  
tillbakablick  
- sid 10-12 -**

**Nyhet!  
Nummertees  
- sid 13 -**



**Vi firar med  
40-årsfest  
9 augusti!**

BOSJÖKLOSTER  
GOLFKLUBB  
**40**  
år

# Bosjökloster GK

## 40 År!



### I detta nummer

- Kansliet informerar 3
- Inbjudan till 40-årsfest 4
- Bosjökloster golfbana 5-7
- Bosjökloster GK - några årtal 8-9
- Ekonomisk tillbakablick 10-12
- Nummertees invigdes 13
- Bilder från ombyggnationen 13
- Resa till Cambrils 14
- Tack till företag 15

## Bosjökloster GK

Bosjökloster  
243 95 Höör

**Telefon:**  
**Tidbokning** 0413-258 96  
**Pro & Shop** 0413-258 60  
**Kansli** 0413-258 58  
**Banpersonal** 0413-258 01  
**Restaurang** 0413-258 90  
**Fax** 0413-258 95

**E-post** bosjokloster.golf@telia.com  
**www.bosjoklostergk.se**

### REDAKTION

**Ansvarig utgivare:** Håkan Asmoarp

**Redaktion:** Magnus Andréén,  
Ann-Kristin Freijd.

**Produktion:** Höörs Tryckeri, Höör  
Nästa Klubbnytt utkommer digitalt i  
oktober.

Manusstopp: 15 september

**Foto © Bosjökloster GK framsida:**  
Bertil Björk



### 2014 vilken underbar start på golfsäsongen

Först och främst vill jag tacka för förtroendet att få vara klubbens ordförande 2014.

Bosjökloster jubileumsår har startat otroligt bra. Vilken glädje och energikickar jag möts av när jag kommer ner på klubben.

Våra gäster berömmar banan, nya golfare unga som äldre inspireras till att spela golf under vår Pros kunniga ledning. Restaurangen har ny meny, många medlemmar finner vår nygamla bana med nummertees kul och receptionen har blivit ljus och effektiv i samarbetet med shopen.

Nu har vi alla chansen att bidra till att stärka klubbens och golfens popularitet.

När vi nu går in i slutplaneringen inför genomförandet av SM-tävlingen den 8-9 juli, är det viktigt att vi visar omvärlden vilken fin familjeklubb vi är.

Jag hoppas dels att det inte undgått någon om att vi firar 40 år som klubb. Det kommer hela tiden trevliga erbjudanden kopplade till jubileumet. På klubben finns trevlig utställning med filmer som beskriver vad som hänt under dessa år. Jag hoppas att ni alla kommer till vår 40-års jubileumsdag den 9 augusti.

Midsommar står för dörren. Vi i styrelsen börjar nu tillsammans med vår klubbchef dra igång planeringen för 2015 och tiden bortom där.

En av de övergripande frågorna är vilken klubb vill vi vara om 5 år. Vi kommer under året att följa upp om beslutade och genomförda förändringar bidrar till klubbens utveckling i redovisad riktning. I detta nu kommer styrelsen att fundera på och återkoppla till er under senare 2014.

Glöm inte att besöka vår hemsida så att ni snabbt blir uppdaterade på vad som sker i klubben. Tävlingsprogrammet på klubben är digert. Våra seriespelande lag är flitiga, och juniorverksamheten sprudlar bättre än på länge. Önskar ni något ytterligare så är du som medlem välkommen med dina tankar.

### Ha en skön golfsommar!

*Hälsar Håkan Asmoarp*



*Foto: Bosjökloster GK. Styrelsen från vänster: Dan Nilsson, Eva Grubbström, Gerd Lundgren, Christel Pettersson, Sven Jerre, Peter Frostlund, Bengt Olsson, Håkan Asmoarp, Bertil Björk, Hans-Åke Carlsson, Ingemar Lindh, Berry Pahmp, Viktor Hjalmarsson. På bilden saknas Anton Johansson.*



## Kansli, Reception och Shop informerar

### Öppethållande

#### Vardagar

Februari vardagar 09.00 – 13.00

Mars vardagar 09.00 – 15.00

#### April – september

Alla dagar 08.00 – 16.00  
samt vardagar till 18.00

Oktober vardagar 09.00 – 15.00

November vardagar 09.00 – 13.00

### Bagbricksdekal

Årets dekal till bagbrickan hämtas i receptionen när årsavgiften är betald.

### Adressändring

Har du flyttat eller ska flytta? Glöm inte att meddela ändrad adress till oss alt. registrera din nya adress via min golf.

### E-postadress

För att kunna använda min golf samt få information från klubben och shopen måste det finnas en korrekt e-postadress registrerad i GIT. Gå in på [www.golf.se](http://www.golf.se) och kontrollera att din e-postadress stämmer. Har du ingen e-postadress registrerad - kontakta oss så hjälper vi dig registrera din e-postadress.

### Sydpoolen

Vi är med i Sydpoolen vilket innebär spel med reducerad greenfee alla vardagar (ej lör-sön-helgdag).

Sydpoolengäst har rätt att spela mot (minst) 35% rabatt vid varje tillfälle gällande greenfee och avser enbart vardagar. Rabattens gäller även på nedsatt greenfee. Gäst kan dock ej begära att få spela för lägre greenfee än 250 kr.

Bosjökloster har valt att ha en fast avgift om 250 kr för seniorer och 100 kr för juniorer.

Se vår hemsida vilka klubbar som ingår i Sydpoolen. En del klubbar ingår inte i sydpoolen- sammanslutningen i juli månad.

### Greenfeeutbyte - vardagar

Vi fortsätter med vårt greenfeeutbyte med nedanstående klubbar på vardagar. Greenfeen är 180 kr för senior och 90 för junior.

*Degeberga-Widtsköfle GK, Kävlinge GK, Skepparlövs GK, Skyrups GK, Wittsjö GK, Örestads GK samt Östra Göinge GK*

### Greenfeeutbyte - helger

Vi har greenfeeutbyte med nedanstående klubbar på lördag, söndag och helgdagar. Greenfeen är 250 kr för senior och 100 kr för junior.

*Eslövs GK, Kävlinge GK, Skyrups GK samt Wittsjö GK*

### Medlemsgästgreenfee

Senior och äldre junior (19-21 år) kan vid 6 tillfällen under säsongen ha gästspelare med till reducerad greenfee (250 kr för senior, 120 kr för junior). Gästen skriver in sig i greenfeboken och medlemmen skriver sitt kompletta Golf-ID i anmärkningskolumnen.

Receptionen har viss kontroll över antalet ronder, dock måste medlem själv också hålla koll på antalet medlemsgästgreenfee som utnyttjats. Vid överskridande faktureras medlemmen på mellanskillnad.

### Tidbokning

Vi har tidbokning alla dagar mellan 07.00 - 18.00. Tid kan bokas via [www.golf.se](http://www.golf.se) (dygnet runt), samt i receptionen/shopen på öppettider enligt ovan 30 dagar före aktuell speldag. Alla tider är förbokningsbara, 00, 07, 15, 22, 30, 37, 45 och 52.

Bokad tid skall vara "avprickad" i reception eller shop, eller när dessa är stängda via terminalen, senast 20 minuter före start. Ej avprickad tid återgår och kan bokas ut på nytt igen.

### Golfvärdar

Är någonting som vi fortsätter med 2014. Vårdarna är mycket uppskattade av såväl medlemmar som gäster. Golfvärdarna kommer att tjänstgöra under högfrekventa tider (helger from maj t.o.m. september samt huvuddelen dagar under mitten av juni tom mitten av augusti), för att hjälpa medlemmar och gäster ute på banan. Med detta hoppas vi få gladare golfare samt att rondtiderna kommer att bli något kortare.

### Anslagstavlor

Våra anslagstavlor finns numera i klubblokalen/konferensen.

### Kiosk

Kiosken sköts av våra duktiga juniorer! I regel är kiosken öppen helgdagar och under sommarhalvåret när dessa inte går i skolan.

### Hemsida

På Bosjökloster GK:s egen hemsida kan du se vilka tävlingar som är aktuella, medlemsinformation och mycket mer.

Har du inte varit inne på sidan är det dags nu -

[www.bosjoklostergk.se](http://www.bosjoklostergk.se)

### Lektioner och kurser

Lektioner och kurser bokas genom receptionen/shopen. Mer information finns på Bosjökloster GK:s egen hemsida (se ovan) och under fliken shop/pro eller direkt på [www.wigh-golf.se](http://www.wigh-golf.se).

### Fadderverksamhet

Vi har en hel del nybörjare som går kurs hos oss vilket är glädjande. Vi söker efter fler medlemmar som kan tänka sig ingå i så kallad fadderverksamhet. Kontakta receptionen/shopen för mer information.

### Bonus i shopen

Vi belönar våra trogna kunder! Registrera dina köp och få upp till 7 % i shopen. Gäller ej kurser och lektioner.

**OBS! Medlemsmatrikeln och årsmötesprotokoll ligger på klubbens hemsida och är endast tillgänglig för klubbens medlemmar.**

*Magnus, Anette, Micke och Tina*

# 40-ÅRSJUBILEUM!

BOSJÖKLOSTER  
GOLFKLUBB

**40**  
år

## BOSJÖKLOSTER GK FYLLER 40 ÅR!

Det firar vi  
Lördagen den 9 augusti  
Kl. 18.30  
på Höörs Gästgifveri

Välkomstdrink

Det bjuds sedan på en  
3-rättersmiddag- fisk- eller köträtt  
(vänligen uppge önskemål i meddelandefält  
vid anmälan och inbetalningen)

En minnesvärd kväll i  
klubbens tecken!

**Anmälan senast 31 juli!**

Sätt in 395 kr på BG-nummer: 179-9741

Det är begränsat antal platser,  
så först till kvarn.

OBS! Anmälan är bindande.

Sparbanken  
Skåne







## Bosjökloster golfbana 1974-2014

I Bosjökloster Villa AB:s planer för exploatering av Bosjöklosterhalvön utgjorde golfbanan en mycket viktig del för att skapa en attraktiv miljö där fritidsintressen och boende kunde

integreras. För att förverkliga detta anlätade BVAB en av de mest ansedda banarkitekterna i Sverige vid den tiden, nämligen Douglas Brasier.

Resultatet blev som vi alla vet en utomordentligt bra bana. Douglas har med varsam hand lagt in 18 hål i den vackra naturen och framförallt skapat en golfbana som gjort sig känd för sina intressanta greenområden, en golfbanas adelsmärke.

### Kvalitet från starten

En viktig del vid anläggandet av en golfbana är valet av gräsarter. För våra greener valdes krypven, som vi genom åren med god kunskap om banskötsel hos våra greenkeeperar, har kunnat bevara till en mycket hög procent. Krypvenen ger greenerna dess höga kvalitet, med högt stimtal och året runt spel.

### Känd banbyggare

Douglas Brasier's filosofi vid golfbanebygge var att skapa en bana för medelgolfare, som ju utgör majoriteten av golfspelare och är ryggraden i en golfklubb likväl som majoriteten av greenfeegäster. Således kom vår bana att kännetecknas av den strategiska golfbanarkitekturen, som ej är onödigt straffande för den mindre skicklige spelaren men som ändå är en utmaning för elitspelaren. Douglas har skapat en bana som utnyttjar befintliga hinder och har med sin konstnärliga talang format så naturliga golfhål som möjligt. Här finns en god variation av par 3 och par 4 hål samt ett magnifikt par 5 hål, hål 11.

### Möllebacken blev räddningen

I de ursprungliga planerna för banan lades ett antal hål på strandängarna norr om Ängsbyn, vilket medförde att golfbanan kom i kontakt med Ringsjön. Dessa planer blev dock tvingade att skrinläggas och hålen på Möllebacken blev substitut för dessa. Trots Möllebackens svagheter skall vi nog vara tacksamma att vi ej hamnade på strandängarna med de sankmarksproblem det medfört. Möllebacken har under åren utvecklats med trädplantering och passar idag väl in som en del i vår fina parkbana. Hål 8 anses av många vara banans bästa hål.

### 18 hål på två år

Banans arton hål anlades över två år. De första nio påbörjades 1973 och blev spelklara i augusti 1974. Dessa hål

är de vi nu spelar som hål 10-18.

Under åren har en del förändringar gjorts. I den ursprungliga banan var skillnaden mellan gul och röd tee för liten. Således fick vi relativt omgående bygga nya röda tees på hålen 11, 12, 13, 14 och 17. Tees renoverades sedan 2001, då tees 1-3, 5-7, 9-13 och 15-18 jämnades, i vissa fall utökades, förseddes med ny såbädd och nytt gräs. Tee på hål 15 höjdes c:a 1 meter.

Bara ruffarna var oerhört frodiga, någon semiruff var ännu inte på plats. Hamnade bollen en halv meter ut i ruffen kunde den mycket väl vara förlorad. Det fanns dessutom mycket sten i både ruff och fairway. Genom åren har ruffarna klippts ner ordentligt, semiruff finns på alla hålen och även högruffarna längs väg 23 och mellan hål 11 och 13, 14 hålls på en rimlig nivå, något som starkt förbättrat spelupplevelsen på vår bana, inte minst för våra greenfeegäster.

### Kunnig personal

Alla svårigheter till trots etablerade sig banan och framförallt greenerna mycket snabbt. Vi har genom åren haft mycket bra och engagerade greenkeeperar från Rolf Öst, Sune Olsson och nu Thomas Nilsson. I deras och banarbetarnas förfarna händer har banan utvecklats på bästa möjliga sätt. Till sin hjälp hade de dessutom i starten erfarna medlemmar i bankommittén som Lars Tedrup och Einar Petersson. Båda med stor erfarenhet av grönytor och båda blivande bankonsulenter i Svenska Golf förbundet.

### Sten överallt

De sista nio hålen d.v.s. de nuvarande hålen 1-9, blev klara sommaren 1975. Om sten hade varit ett problem vid de först anlagda hålen var det bara en bråkdel av den sten som ställde till bekymmer på de sista nio hålen. I byggnadsbeskrivningen stod att ruffarna intill 10 meter från fairway skulle vara rensade från sten. Så blev inte fallet vilket ledde till att man året efter öppnandet fick plöja upp ruffen och maskinplocka jorden från sten. Likväl var sten i ruffen under de första åren ett stort problem, vilket medförde att lägesförbättring i ruff fick tillämpas för att inte förstöra klubborna. Idag finns inte dessa problemen, men visst har det förekommit att större stenar genom tjällen på vintrarna ibland dykt upp till ytan.

### Öppen parkbana

På de sista nio hålen fanns från början inga som helst träd. Man kunde med fog tala om en öppen parkbana. Länsstyrelsens naturvårdsenhet förbjöd dessutom att träd planterades på Möllebacken, vilket fick denna del av bana att upplevas som tråkig och ointressant. Träd behövdes av spelmässiga skäl och mellan hål 6 och 7 även av säker-



# 40-ÅRSJUBILEUM!



hetsmässiga skäl. Efter några år släpptes dock förbudet och vi kunde börja plantera träd. P.g.a. den relativt magra jorden och det vindutsatta läget har det dock tagit lång tid att etablera det trädbestånd vi har där idag. Till klubbens 20 årsjubileum startades det ett trädprojekt som innebar att klubbmedlemmar kunde köpa ett eller flera träd. Projektet blev en början till trädplantering som sedan

fortsatte fram till 2005. Ca 500 träd planterades under dessa åren, varav kanske 75% har överlevt. 1995 fick våra fairways sin nuvarande form vilket innebar att de dels blev smalare men också att fairway på hål 1, klipptes längre till höger fram emot green, längre till höger på hål 7 av säkerhetsskäl och längre till vänster på hål 16 också av säkerhetsskäl.

## Green 15 fick bytas ut

Även på en del greener ställde sten till bekymmer. På hål 15:s green var underarbetet så undermåligt att 8 av 10 försök att skära hål resulterade i att sten omöjliggjorde hålplaceringen. Detta i kombination med att man inte kunde se greenytan från tee gjorde att Douglas ritade om greenen och den gamla revs upp och den nuvarande fick sitt utseende. Att se greenytan förbättrades också vid 2001 års renovering av tees då den bakre teen höjdes ganska rejält.

## Bunkrar

Greenområdena i övrigt har genom åren inte utsatts för några större förändringar. Enstaka bunkrar har lagts till och några fyllts igen. Exempel på bunkrar som tillkommit är de framför green på hål 1 och hål 5. Sidovattenhindret på hål 12 var från början en bunker. P.g.a. att den nästan alltid var vattenfylld gjordes den om till det nuvarande sidovattenhindret. En bunker som låg till höger på fairway hål 1 har försvunnit. En del bunkrar kan upplevas som de inte längre är i spel vid spel från någon av de kortare banorna som införts i samband med de nya nummertees, men betänk att en bunker som syns alltid är ett hinder. Däremot är osynliga bunkrar sällan ett hinder vid själva slaget, bara när spelaren kommer fram och finner sin boll där.

## Vattenhål

Om vi bortser från mangelgraven vid hål 2 fanns från starten endast två vattenhinder, sidovattenhindret på hål 11 och huvudvattenhindret på hål 12. Närheten till Ringsjön men likväl avsaknaden av vatten på banan upplevdes av många som tråkigt. Många planer på att få in vatten i spelet har funnits. Dessa har resulterat i vattenhinder till vänster på hål 4, numera endast vattenfyllt på våren,

sidovattenhindret på hål 13 och vattenhindret på hål 18. Vattenhindret på hål 18 flyttades för några år sedan och fick sin nuvarande form i greenens omedelbara närhet. Där vattnet nu finns fanns tidigare en greenbunker, dock ej så stor som vattenytan idag. Hål 18 är det hål som genomgått den största förändringen sen start. Från början var det 410 meter från gul tee, men kortades sedan ner till 350 meter i samband med att vattenhindret framför green byggdes. Hål 18 har också som enda hål en alternativ tee för numera bana 54 och 58, dåvarande gul tee. Den vänstra tillkom för att få liknande dogleg karaktär från gul tee som från vit tee.

## Nummertees

2013 genomfördes den största förändringen av banans karaktär då vi byggde om till s.k. nummertees. Istället för vit, gul, blå och röd tees finns det nu bana 61, 58, 54, 50 och 45. Dessutom finns det enklare tees för bana 38 avsedd för nybörjare med hcp över 36. I samband med denna ombyggnad har, även om banlängderna motsvarar de gamla, en hel del utslagsplatser flyttats, dels för att anpassas till spelare med olika slaglängder och dels för att utjämna skillnaderna i svårighet som fanns mellan de gamla tees. Numera kan en spelare välja bana efter spelkapacitet, väder och vind för att golfupplevelsen skall bli desto större. Herrar kan välja banan 61, 58, 54 eller 50, medan damer kan välja bana 58, 54, 50 eller 45.

## Granar togs bort

Grandungen mellan riksväg 23 och green hål 10 togs bort 2009. Då togs även granarna bakom hål 14:s green och granarna och buskaget bakom hål 8:s tee bort. Områdena kultiverades och gräsbesåddes. Numera har vi solbelysta greener över hela banan.

## Vildsvinsstaket runt banan

2003 efter vårt första besök av vildsvin runt green på hål 13, sattes el-staket upp runt hela banan.

## Dräneringsarbeten

Omfattande dräneringsarbeten på hål 8, 10, 13 och 18 har utförts. Det nuvarande diket mellan green på hål 12 och tee på hål 13 kom till liksom gångbron. Ett avskärande dike utfördes längs out-of-bound gränsen efter den vänstra fairwaybunkern. Dessa åtgärder förbättrade väsentligt markförhållandena på hål 13. Likaså grävdes ett ganska djupt avskärande dike mellan riksväg 23 och tee på hål 8 upp för att liksom på hål 13 få bort uppträngande grundvatten. Vattenhindret på hål 4 är numera uppsamling för dräneringsvatten från ledningar framför green och från dränering av bl.a. vänstra fairwaybunkern på hål 4.

## Bevattningsanläggning

Från början fanns endast fast bevattning av greener och tees. 1995 genomfördes även fast bevattning av fairways på alla par 4 och par 5 hålen utom hål 10.



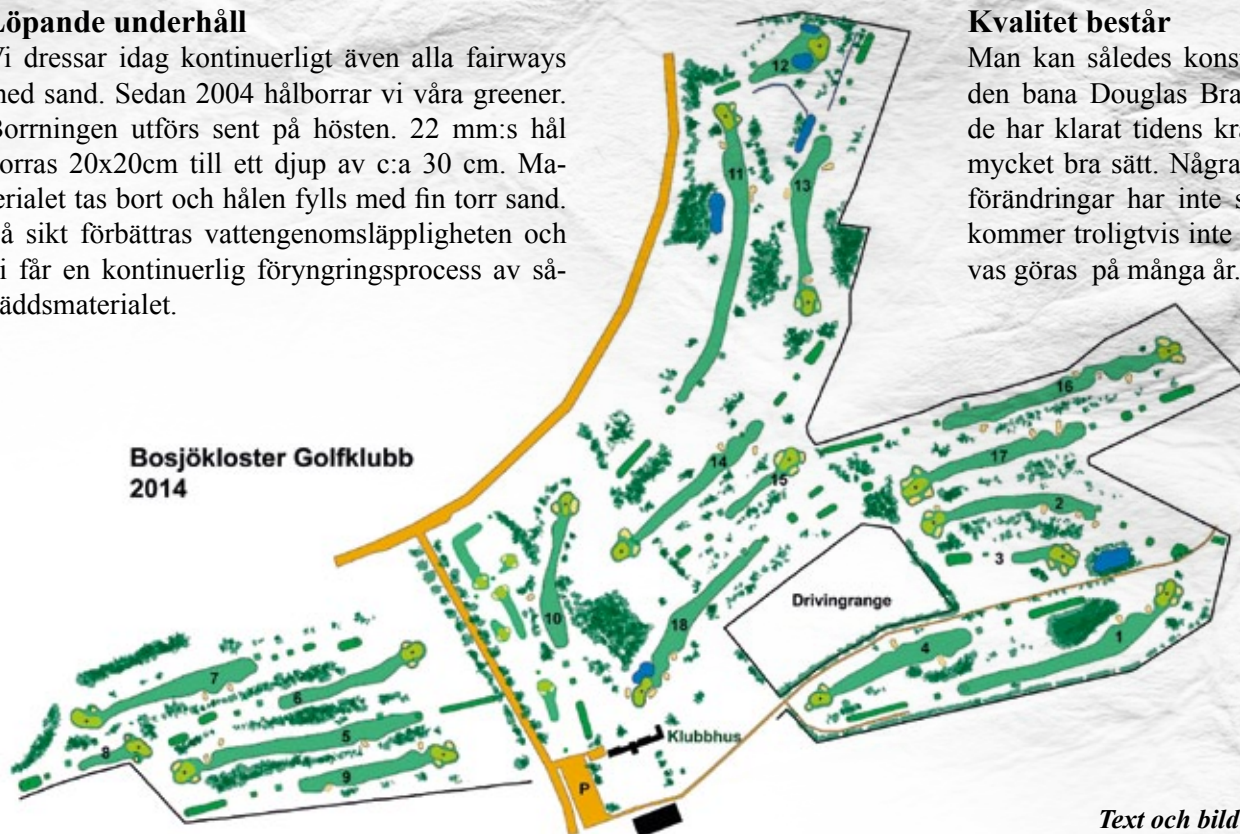
# 40-ÅRSJUBILEUM!

## Löpande underhåll

Vi dressar idag kontinuerligt även alla fairways med sand. Sedan 2004 hållborrar vi våra greener. Borringen utförs sent på hösten. 22 mm:s hål borras 20x20cm till ett djup av c:a 30 cm. Materialet tas bort och hålen fylls med fin torr sand. På sikt förbättras vattengenomsläppligheten och vi får en kontinuerlig förnyingsprocess av såbäddsmaterialet.

## Kvalitet består

Man kan således konstatera att den bana Douglas Brasier ritade har klarat tidens krav på ett mycket bra sätt. Några radikala förändringar har inte skett och kommer troligtvis inte att behövas göras på många år.



Text och bild  
Bertil Björk

## Bosjökloster - Bistro -

**\* Färskt – lokalt – fantastiskt \***

" Det enkla är ofta det svåra och det svåra är ofta det enkla, det kan låta enkelt att servera god mat men det är ofta svårt nog.

Vi vill helt enkelt servera dej god mat i en miljö du vill komma tillbaka till igen och igen ....."

Välkomna önskar Björn Forsén med personal

**Tel: 0413 - 25890**



# 40-ÅRSJUBILEUM!

## Bosjökloster GK - några årtal!



**1995**

Greenkeepern Sune Olsson avgår efter att ha varit med sedan starten av Bosjökloster GK. Sune ersätts av Thomas Nilsson som fortfarande arbetar som greenkeeper. Även vår

krögare Sven Liljegren lämnar efter tolv framgångsrika år och överlämnar till Bodil och Anders Borglund. Bertil Björck blir ny ordförande i bankommittén, vilken syssla han upprätthållit sedan dess. Klubben inför också presentation av tävlingsresultat på intern-TV.



Foto: Ann-Kristin Freijd

**1996**

Första året med det sk slope-systemet. Systemet möts med mycket blandade åsikter. Fairwaybevattning på hela banan. Greenfeen uppgår till 760 tkr.

**1997**

Medlemskommitté bildas med Jüri Maran som ordförande. Landslagskval, för H65 spelas på banan och Greenfeen uppgår till 955 tkr.

**1998**

Planeringsstart för om- och tillbyggnad av klubbhus. Tumultartat årsmöte beträffande val av styrelse. Greenfeen 964 tkr.

**1999**

Byggnation av klubbhuset och terrassområde klar. Klubben firar 25-års jubileum. Lola Myrgren slutar efter 10 år som kanslichef. Greenfeen över miljonen (1058 tkr)

**2000**

Anders Sandgren blir ny intendent/kanslichef. Antalet medlemmar når beslutat tak och klubben börjar få kö. Stor ökning på juniorsidan. Greenfeen 1347 tkr.



Foto: Bosjökloster GK

**2001**

Ungdomssatsningen fortsätter med framgång. Omläggning av i stort sett samtliga tees. När det gäller sydpoolensamarbetet är Bosjökloster en av de mest spelade banorna (2500 gäster). Klubbens hemsida tas i bruk. Drivingrangen får ett behövt lyft med nya utslagsplattor. Kompressor för rengöring av skor och vagnar installeras. Greenfeen 1582 tkr.

**2002**

Klubbens hedersmedlem som varit både ordförande och sekreterare Ivan Blickstad avlider. Ett stort antal träd planteras på banan. Vildsvinen härjar fritt och orsakar stora skador. Nytt tak på klubbhuset i samma stil som övriga tak. Olle Asplund slutar som pro efter många år och ersätts av Fredrik Persson. Greenfeen 1807 tkr. Medlemsantalet överstiger för första gången 1400 (1411).



Foto: Ann-Kristin Freijd

**2003**

Viltstängsel håller vildsvinen borta. Nya teeskytlar. Paul Lindeberg blir ny krögare efter familjen Borglund. Medlemsantal 1420. Greenfeen första gången över 2 milj (2150 tkr).



# 40-ÅRSJUBILEUM!

## 2004

Renovering av herrarnas omklädningsrum samt nytt tak. Klubben får två riksmästare i golf, K-G Andersson i H65 och Birger Bergqvist i H75. Klubben firar 30-årsjubileum med tävling och fest. Start för golfvärdar. Nyplantering av träd. Greenfeen 2186 tkr.

## 2005

Två nya toaletter i kanslihuset vid 10:ans tee installeras. Greenfeen 2168 tkr.

## 2006

Jordvärme installeras i klubbhusen. Medlemsantalet 1442. Greenfeen sjunker till 1844 tkr.



Foto: Ann-Kristin Freijd



Foto: Ann-Kristin Freijd

## 2007

Jordvärme även för restaurangdelen. Nya tak och väggar i maskinhallen. Övningsområde mellan omklädnadsrum och visningshusen samt puttinggreen vid startkuren anlägges. Samarbete med skolorna i Höör och Hörby för att eleverna skall få prova på golf. Satsningen sköts av vår pro Fredrik Persson. Medlemsantalet högsta någonsin 1461. Greenfeen 1863 tkr.

## 2008

Bosjökloster blir medlem i cancerngolfens miljonklubb efter att ha passerat en miljon kronor i gåvor. Greenfeen 1695 tkr.

## 2009

Renovering av restaurangkök samt banpersonalens utrymmen. Murar uppföres vid infarten från väg 23. Greenfeen 1875 tkr.

## 2010

Byte av alla fönster på klubben. Fredrik Lindgren tar över som krögare efter Paul Lindeberg som flyttar till Kävlinge GK.

## 2011

Ny kioskbyggnad vid hål nr 10. Rolf Olsson som verkat i klubbens styrelse i 28 år, varav de senaste 22 åren som ordförande, avgår och utses till hedersmedlem. Ny ordförande blir Håkan Asmoarp. Greenfeen 1720 tkr.

## 2012

Anders Sandgren slutar som intendent efter 12 år och ersätts av Magnus Andrén. Mattias Myrgren avgår som sekreterare efter 23 års arbete och utses till hedersmedlem. Ny sekreterare blir Berry Pahmp.

## 2013

Sven Nilsson avgår som kassör efter 24 år och utses till hedersmedlem. Ny kassör blir Christel Pettersson. En ny medlemskategori införs ”grand old member”, vilket innebär att medlem som fyllt 90 år och varit medlem de senaste 10 åren får fritt medlemskap. Första medlemmen blev Barbro Sellman. Pron Fredrik Persson och krögaren Fredrik Lindgren slutar.

## 2014

Ny pro blir Michael Wigh. I shopen finns hans hustru Tina. Ny krögare blir Björn Forsén. Ombyggnad av shop, kansli och personalutrymmen. Nummertees införs. Klubben firar sitt 40-årsjubileum.



Foto: Bertil Björk



Foto: Bertil Björk

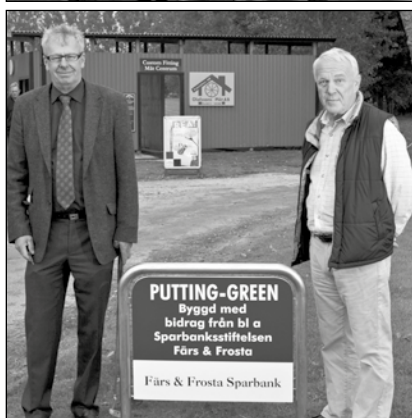


Foto: Bertil Björk







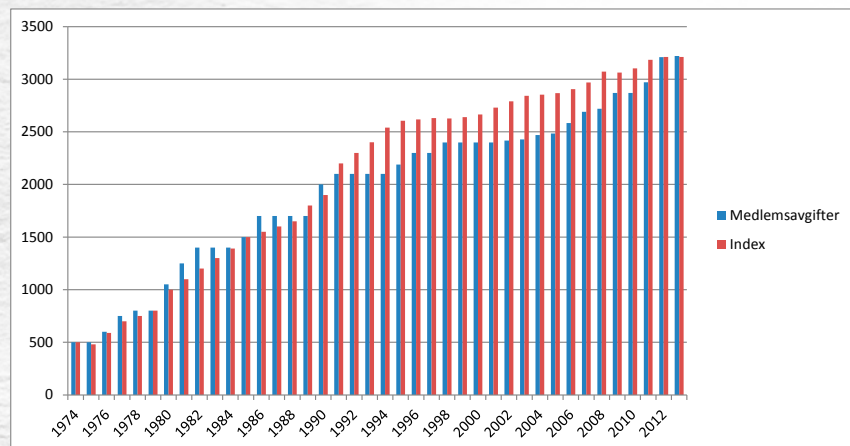
# 40-ÅRSJUBILEUM!

## Ekonomisk tillbakablick

I denna tillbakablick har vi i vissa fall inte gjort jämförelse med 1974, utan istället valt 1976. Orsaken är att vi funnit 1974 något missvisande beroende på att något "riktigt" bokslut inte presenterades förrän 1976. Anledningen var den hårda knytningen till villabolaget som ägde banan. Samma sak kan sägas om medlemsavgifter som först 1976 kom i paritet med omkringliggande klubbar.

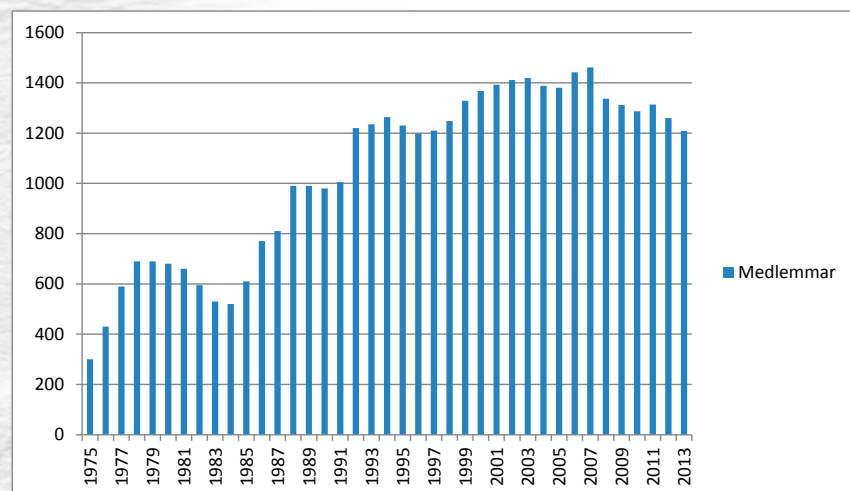
### Medlemsavgifter - intäkter

**MEDLEMSAVGIFTER 1974 - 2013**



Medlemmarna och deras avgifter var från början och är fortfarande den största intäkts-posten. Vid en jämförelse är avgifterna över åren mot konsumentprisindex, finner man att 1980-83 hade klubbens ökning av avgiften kommit över index, vilket resulterade i minskat medlemsantal. 1984 var klubbens riktiga krisår med ett medlemsantal under 500. Efter detta började golfboomen som varade till 1990. 1987 är uttaget på nytt över index. Samma gäller 1990. Ända fram till 2012 så ligger medlemsavgiften under index.

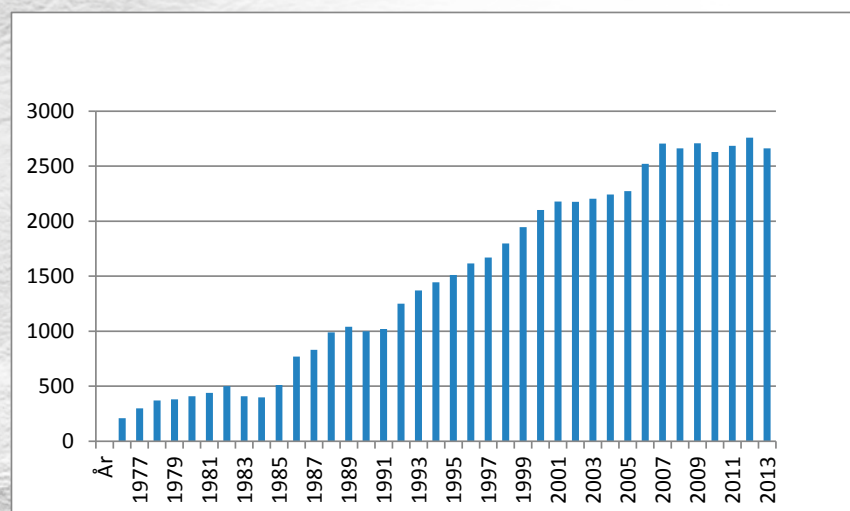
**MEDLEMMAR 1974 - 2013**



År 2013 är index lika med medlemsavgiften. Slutet på 1980-talet infördes medlemslån för våra medlemmar, först med 2.500 kr och sedan med 6.000 kr för att finansiera byggnation och köp av golfbanan.

I avgiften (fram till 1994) har vi räknat med en snittränta på 8% och skatteeffekt på 70%. Trots dessa uttag betalar en singelspelare 1994 ca 2.200 kr mot ett index på ca 2.500 kr, alltså lägre kostnad 1994 än 1976. I avgiften (1994-2011) har vi räknat med en snittränta på 5%, 70% skatteeffekt och 10 års avskrivning på inträdesavgiften. En inträdesavgift infördes 2003 istället för att indexera medlemslånet. Detta för att medlemslånen skulle vara samma alla år framåt. Inträdesavgiften indexeras istället och denna avgiften får inte medlemmen tillbaka.

**MEDLEMSINTÄKTER TOTALT 1974 - 2013**

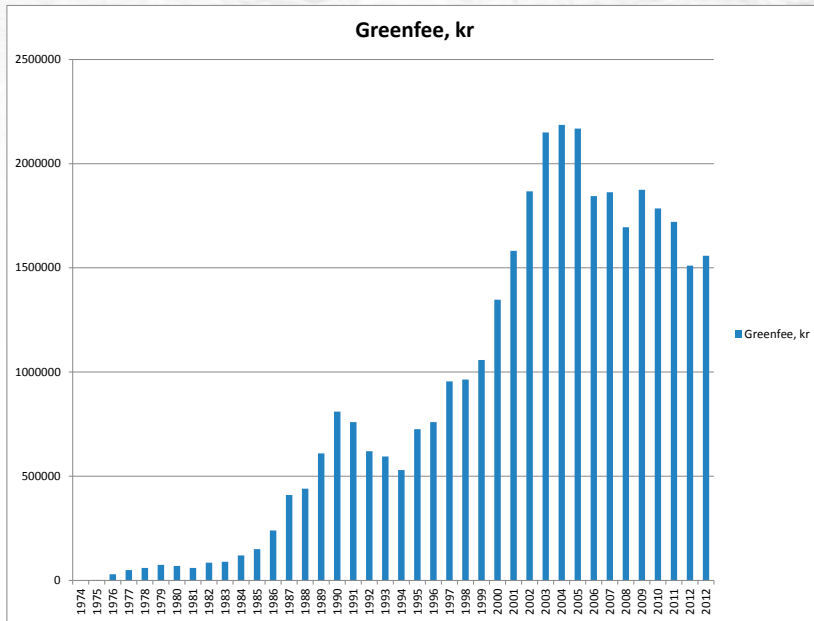


Medlemsantalet har varit uppe i ca 1300 medlemmar men har under de senaste sex åren sjunkit. Under 2014 förväntas medlemsantalet öka igen. Medlemsintäkterna totalt har ökat i princip varje år. Idag kan medlemmarna välja mellan medlemslån och medlemsavgift eller enbart en förhöjd medlemsavgift. Klubben fonderar skillnaden mellan den högre avgiften som betalts av medlemmar utan lån och den lägre som betalts av medlemmar med lån. Avsikten med fonderingen är att stärka klubbens soliditet och sörja för en god likviditet.



# 40-ÅRSJUBILEUM!

## GREENFEE 1974 - 2013



Greenfeeintäkterna har från en blygsam start kommit att spela en stor roll för intäktsmassan. 1993 motsvarar dessa samma intäkter som drygt 500 medlemmar. 2004 motsvarar det knappt 900 medlemmar och 2013 motsvarar det knappt 500 medlemmar.

Greenfeeintäkterna följer inte riktigt samma mönster som medlemsintäkterna utan en bana måste först ” mogna ” för att bli intressant vilka visas med att redan 1982 börjar ökningen av greenfee för att sedan följa boomen. Efter 1990 speglar denna det allmänekonomiska läget för golfspelarna. Vid kris spelar man på sin hemma-bana eller så billigt alternativ som möjligt t ex sydpoolenbanorna.

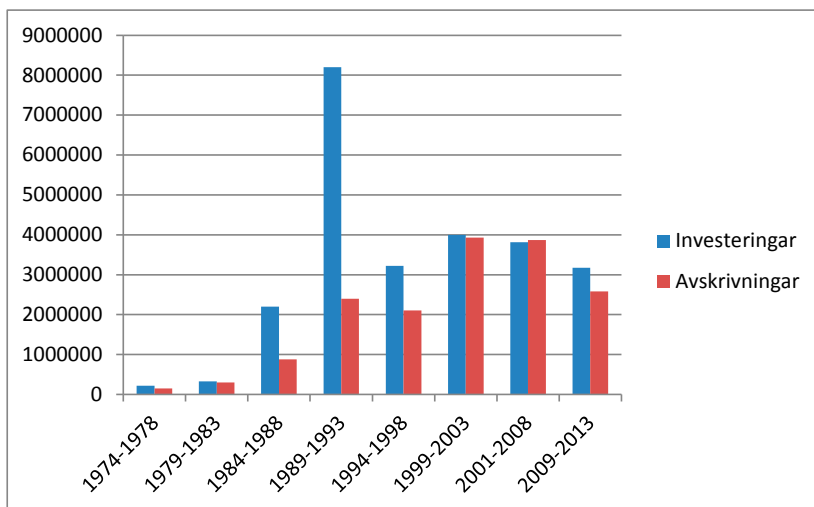
Greenfeen var som högst under åren 2003-2005 då det låg på strax över 2,1 Mkr per år.

Från 2006 har greenfeen sjunkit, precis som det har gjort för andra klubbar.

Det senaste året 2013 har trenden brutits och det har skett en ökning vilket klubben tror att det skall fortsätta att göra.

## Investeringar och avskrivningar

### INVESTERINGAR OCH AVSKRIVNINGAR 1974-2013



De första tio åren av klubbens historia innehåller mycket små investeringar, närmare bestämt 495 Tkr. Under nästa femårsperiod mer än fyrdubblades denna summa till 2.203 Tkr. Detta är perioden då Hörs kommun köpte banan och rustade upp byggnaderna. Klubben tog tillfället i akt och investerade i kök och omklädningsrum för ca 1.100 Tkr och kunde på så sätt tjäna på att saminvestera med kommunen. Sista femårsperioden kom den stora investeringsboomen. Hela 8.389 Tkr investerades, men i denna summa ingår köp av bana med 4.500 Tkr samt byggnation av klubbhus m m för 1.700 Tkr. Totalt har under tjugo år investerats för 11.087 Tkr. Samtidigt har avskrivits 3.672 Tkr. Detta innebär att det bokförda värdet per 31/12 1993 65 ha mark, innehållande 18 håls golfbana, korthålsbana, byggnader samt maskiner och inventarier är 7.415 Tkr.

Under perioden 1994-2013 har det investerats för ca 13.000 Tkr och under samma period har avskrivningarna varit ca 12.500 Tkr.

### De största investeringarna har varit under de senaste 20 åren:

År 1996 Fairwaybevattning

År 1999 Klubbhuset och klubbhusområde

År 2003 Nytt tak Maskinhallen

År 2004 Omklädningsrum herrar och nytt tak

År 2008 Restaurangen och banpersonalens omklädningsrum

År 2013 byggdes banan om till nummertees. Först år 2014 skall det börjas att spela på nummertees.

År 2013 köpte klubben över alla inventarier i restaurangen samt utfördes ombyggnad av reception och shop till gemensamma lokaler.

Under åren har också maskinparken förnyats kontinuerligt.

Trots alla investeringar under perioden 1994-2013 så är klubbens bokförda värde inte högre än ca 9.000 Tkr.

Vilket innefattar Maskiner, Inventarier, Mark och Byggnader.

Under hösten 2013 påbörjades ombyggnad av kansli, shop och personalutrymmen som kommer att färdigställas mars 2014.



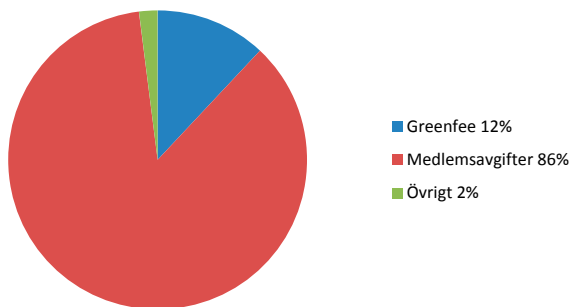


# 40-ÅRSJUBILEUM!



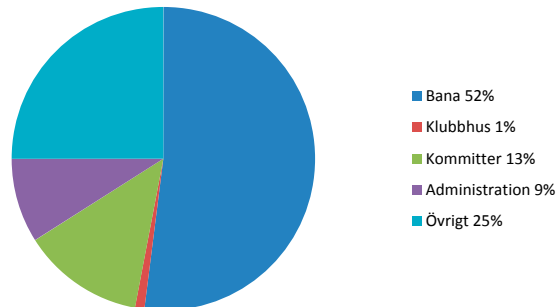
## Intäkter och kostnader - en jämförelse mellan 1976, 1993 och 2013

### Intäkter 1976



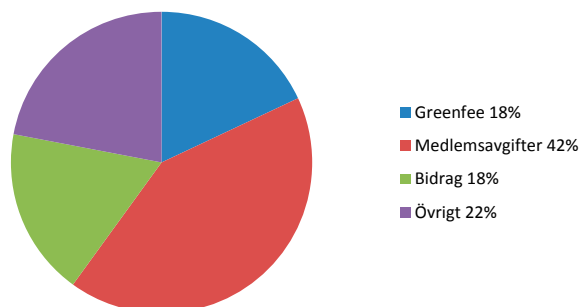
Den största inkomstkällan år 1976 var medlemmarnas avgifter vilket utgjorde 86% eller 216.000 kr. År 1976 var greenfeen 31.000 kr. Inga intäkter kom från bidrag, reklam eller extra ordinära intäkter.

### Kostnader 1976



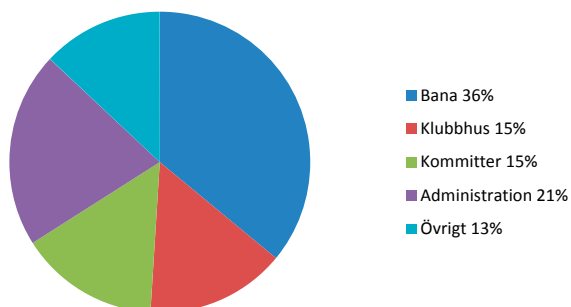
Banan 1976: 132.000 kr.  
Fastigheterna är en kostnad som nästan inte fanns 1976 eftersom vi inte ägde byggnaderna.  
Kommittékostnad 1976: 13% av totala kostnaderna  
Administrationen var blygsam 1976, nämligen 22.000 kr eller 9%.

### Intäkter 1993



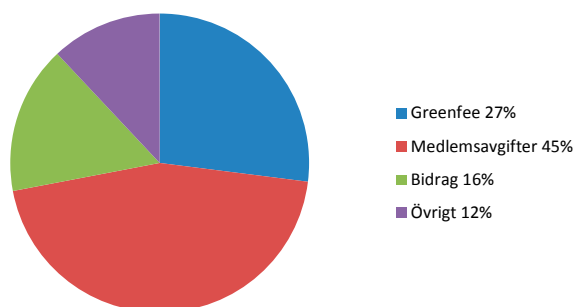
Den största inkomstkällan år 1993 var även här medlemmarnas avgifter, 42% eller 1.345.000 kr. Greenfeen var 583.000 kr. Lönebidraget var 562.000 kr, reklam 200.000 kr, ränteintäkter 116.000 kr och extra ordinära intäkter 108.000 kr.

### Kostnader 1993



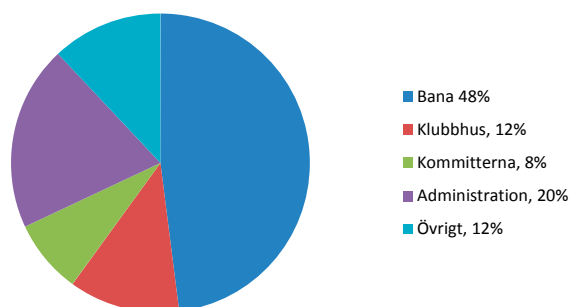
Banan 1993: kostnad 1.114.000 kr.  
Fastigheter 1993: kostnad 455.000 kr = 15% av kostnaderna.  
Kommittékostnad 1993: 15% av totala kostnaderna  
1993 var kostnaden för administration 652.000 kr eller 21%.

### Intäkter 2013



Även 2013 var den största inkomstkällan medlemmarnas avgifter 45% eller 2.662.000 kr. Greenfeen var 27% eller 1.557.681 kr. Lönebidragen var 16% eller 932.558 kr. I övrigt som är 12% ingår reklamintäkter med 257.600 kr, Hyresintäkter med 50.097 kr, kommittéintäkter med 94.556 kr, tävlingsintäkter med 57.440 kr.  
**Medlemsintäkterna har alltså i procent av totala intäkterna halverats.**

### Kostnader 2013



Banan 2013: kostnad 2.358.000 kr.  
Fastigheter 2013: kostnad 2.358.000 kr = 12% av kostnaderna.  
Kommittékostnad 2013: 8% av totala kostnaderna  
2013 var kostnaden för administrationen 982.000 kr eller 20%.

**Största kostnaderna både år 1976, 1993 och 2013 utgjorde naturligtvis banan. Procentuellt av kostnaderna så har banomkostnader minskat något.**



# Nyhet! Nummertees invigdes 24 april



Först ut att prova våra banlängder var Barbro Petersson och Hans Thelin när vi ändrade till nummertees den 24 april.  
Foto: Bosjökloster GK



Nya skyltar och nummertees  
Foto: Bosjökloster GK

## Full fart i Shop och Reception!



Foto: Bosjökloster GK



Foto: Bosjökloster GK

## Ett nytt och fräscht personalkök!





## Spela golf i underbara Cambrils i Spanien

# Åk med Micke Wigh till soliga Cambrils den 18-25 oktober 2014!

Den mysiga staden **Cambrils** är en spansk pärla belägen på den vackra **Costa Daurada**, en timme söder om Barcelona. I Cambrils får du uppleva en härlig spansk atmosfär med många mysiga smågator som kantas av butiker och en mängd trevliga restauranger och barer. Längs medelhavskusten sträcker sig breda sandstränder och den trevliga strandpromenaden och marinan inbjuder till rofyllda promenader.



Du bor på det härliga fyrstjärniga **Estival Park** beläget cirka en mil utanför Cambrils. Hotellet har allt ni kan önska er i fråga om faciliteter.

Costa Daurada bjuder på många härliga golfbanor. Vi spelar fem dagars golf på **Lumine GC** med sina två banor **Lumine Lakes** och **Lumine Hills**, båda härliga banor med tydlig mästerskapskaraktär.



### Detta ingår i priset:

- Direktflyg t/r Köpenhamn-Barcelona
- Transfers t/r flygplats-hotel
- Samtliga skatter samt golfbag på planet
- 7 nätter i dubbelrum med halvpension
- 5 heldags greenfee på Lumine GC( 36 hål )
- Närspels skola med Micke.

Tillägg: Enkelrum 1800,-

### Pris fr 11 290 kr

Anmälan görs till Micke Wigh på e-mail:  
[info@wighgolf.se](mailto:info@wighgolf.se)

**OBS! Anmälan är bindande**







# Sommarkampanj på Bosjökloster GK!

**Välkommen in i shopen och  
ta del av våra fina erbjudanden.**

Vi har även olika lektionspaket, advanced custom fitting och så  
mycket mer.

**Vi gör dig till en bättre golfare!**

Välkomna  
Michael o Tina Wigh

**Bosjökloster GK** Tel 0708-58 40 32  
michael.wigh@golfstorepro.com www.wighgolf.se



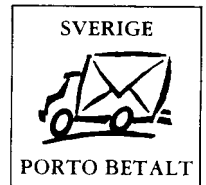
## Företag och personer som varit med vid ombyggnationen av fastigheten som förtjänar ett extra tack.

- Olle Nilsson
- Martin Nilsson
- Lennart Pettersson
- Wassbjergs Golv
- Johan Nilsson & Son AB
- Fönsterspecialisten i  
Skåne och Blekinge AB
- Benny Jakobsson Måleri
- HÅSAB
- Olofssons Plåt AB
- Allans Lås AB
- SCAN-NORD
- Caddex
- G4S
- Malmgren Bostad AB
- XL-Bygg
- K-G Andersson
- Bosjökloster GK's personal



**B**

Föreningsbrev  
Bosjökloster Golfklubb  
243 95 Höör



## Bosjökloster Golfklubb tackar sina sponsorer och önskar en trevlig sommar!



Bilmånsson  
Bil & Traktor i Hörby AB  
BM Fastigheter  
Boijertz Höör, Hörby, Eslöv  
Bosjökloster Bistro  
WighGolf  
Citytryckeriet  
Citygross, Höör  
Carnegie Investment Bank  
Colorama, Höör  
Fastkapgruppen  
Fastighetsbyrå, Eslöv & Hörby  
Färs & Frosta Sparbank  
Fönsterspecialisten  
Handelsbanken, Höör  
Hercules Hår, Lund  
HÅSAB, Höör  
Hörby Bil, Hörby  
Höors Kommun  
Interstil Interiör, Eslöv  
IVT Värmepumpar  
Johan Nilsson & Son  
Kingbo  
Tre-O  
Juristfirman Ingemar Lindh  
Ellens Argentur, Eslöv  
The Body Shop AB, Lund  
Krafringen, Lund  
Lokema Fastigheter AB, Hörby  
LRF Konsult, Höör  
Länsförsäkringar Fastighetsförm. Höör  
Mårtenssons Bil, Hörby  
Nilsson & Lind, Lund  
Olofssons Plåt, Höör  
Preem, Höör  
PR Tryck & Reklam, Hörby  
Ringsjö Krog & Wårdshus  
Ringsjöfisk  
Ringsjöstrand, Hörby  
Sandahls Modehus, Hörby  
Safetel  
Scancord, Hörby  
Sparbanken Öresund  
S-Schakt, Hörby  
Träningsstudio 9:e, Höör  
Woody, Sösdala  
XL-Bygg Byggland, Höör  
Stiftsgården Åkersberg, Höör  
Höors Tryckeri  
Fastighetsskötsel och Underhåll  
Lager 23, Höör  
Everfresh, Helsingborg  
Linus Blomsterverkstad, Höör  
Thristans ost & Delikatesser, Höör